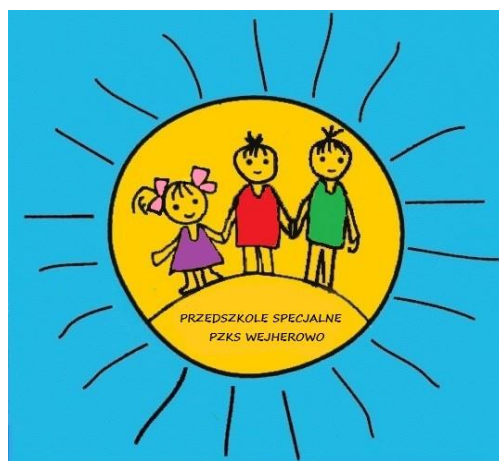


Standardy ochrony małoletnich w Powiatowym Zespole Kształcenia Specjalnego w Wejherowie



Wejherowo luty 2024

STANDARDY OCHRONY MAŁOLETNIICH

W POWIATOWYM ZESPOLE KSZTAŁCENIA SPECJALNEGO W WEJHEROWIE

Podstawa prawna:

- Ustawa z dnia 25 lutego 1964 r. kodeks rodzinny i opiekuńczy(Dz. U. z 2020 r., poz. 1359 ze zm.)
- Ustawa z dnia 13 maja 2016 r. o przeciwdziałaniu zagrożeniom przestępczością na tle seksualnym (t. j. Dz. U. z 2023 r., poz. 1304 ze zm.)
- Ustawa z dnia 14 grudnia 2016 r. Prawo oświatowe (Dz. U. z 2023 r. poz. 900)
- Ustawa z dnia 28 lipca 2023 r. o zmianie ustawy - Kodeks rodzinny i opiekuńczy oraz niektórych innych ustaw (Dz. U. z 2023 r., poz. 1606)

Preambuła

Naczelną zasadą wszystkich działań podejmowanych przez pracowników zatrudnionych w Powiatowym Zespole Kształcenia Specjalnego jest działanie dla dobra każdego dziecka i w jego najlepszym interesie. Pracownicy traktują dziecko z szacunkiem oraz uwzględniają jego potrzeby. Niedopuszczalne jest stosowanie przez pracowników wobec dziecka przemocy w jakiegokolwiek formie, a pracownicy realizując te cele, działają w ramach obowiązującego prawa, statutów placówek, wprowadzonych regulaminów oraz powierzonych im kompetencji określonych w zakresach czynności.

§ 1.

Ilekczoć w niniejszym dokumencie, bez bliższego określenia, jest mowa o:

1. pracownikach – należy przez to rozumieć wszystkich nauczycieli i pracowników administracji i obsługi zatrudnionych w placówce na podstawie umowy o pracę, a także umowy cywilnoprawnej, wolontariatu, praktyk lub osoby odbywające staż;
2. dziecku – należy przez to rozumieć każdego ucznia, wychowanka, uczestnika zajęć do ukończenia 18 roku życia;
3. opiece dziecka – należy przez to rozumieć jego rodzica lub opiekuna prawnego;
4. zgodzie rodzica – należy przez to rozumieć zgodę co najmniej jednego z rodziców dziecka;
5. krzywdzeniu dziecka – należy przez to rozumieć popełnienie czynu zabronionego lub czynu karalnego na szkodę dziecka przez jakąkolwiek osobę, lub zagrożenie dobra dziecka (fizyczne, psychiczne, seksualne), w tym jego zaniedbywanie.

§ 2.

1. Rekrutacja nauczycieli odbywa się zgodnie z zasadami określonymi w ustawie – Karta Nauczyciela oraz obowiązku weryfikacji kandydata do zatrudnienia w Centralnym Rejestrze Orzeczeń Dyscyplinarnych oraz w Rejestrze Sprawców Przestępstw na tle Seksualnym.
2. Rekrutacja pracowników administracji i obsługi odbywa się na zasadach określonych w ustawie o pracownikach samorządowych i przepisach wykonawczych oraz obowiązku weryfikacji kandydata do zatrudnienia w Rejestrze Sprawców Przestępstw na tle Seksualnym.

§ 3.

Pracownicy znają i stosują zasady bezpiecznych relacji z dzieckiem ustalone w placówce na podstawie obowiązujących przepisów prawa, statutów, regulaminu pracy i innych przepisów wewnętrznych, w szczególności:

1. relacja z dziećmi powinna być profesjonalna, komunikaty bądź działania wobec dziecka odpowiednie do sytuacji, bezpieczne, uzasadnione i zrozumiałe dla niego;
2. nie wolno w obecności dzieci niestosownie żartować, używać wulgaryzmów, wykonywać obraźliwych gestów, wypowiadać treści o zabarwieniu seksualnym, przemocowym;
3. kontakty z dziećmi powinny być nacechowane szacunkiem, cierpliwością, życzliwością, dbałością o bezpieczeństwo fizyczne i psychiczne każdego dziecka;
4. nie wolno stosować wobec dziecka działań nacechowanych przemocą fizyczną, chyba że jest to niezbędne w sytuacji, w której dziecko zagraża sobie lub innym;
5. nie wolno stosować gróźb;
6. należy zachować poufność i ochronę informacji dotyczących dziecka;
7. w sytuacjach wymagających wykonania przez personel placówki czynności pielęgnacyjnych i higienicznych wobec dziecka należy stosować niezbędny kontakt fizyczny z dzieckiem, w szczególności w przypadku udzielania pomocy w ubieraniu i rozbieraniu, jedzeniu, myciu, przewijaniu i w korzystaniu z toalety.

§ 4.

1. Każdy pracownik, który podejrzewa lub powziął informację, że dziecko jest krzywdzone, ma obowiązek przekazania uzyskanej informacji do jednej ze wskazanych osób: wychowawcy, pedagoga, psychologa, wicedyrektora lub dyrektora.
2. Wychowawca, pedagog, psycholog, wicedyrektor informuje o zaistniałej sytuacji dyrektora.
3. Dyrektor wskazuje osobę, która powinna sporządzić syntetyczny opis sytuacji szkolnej i rodzinnej dziecka na podstawie rozmów z dzieckiem, nauczycielami, wychowawcą i rodzicami.
4. W opisie powinny znaleźć się między innymi takie informacje jak: kogo dotyczy sytuacja, co się wydarzyło, kto krzywdzi dziecko, jakie są formy krzywdzenia, gdzie i kiedy ma miejsce krzywdzenie (placówka, dom, inne), od jak dawna trwa krzywdzenie, jak często dochodzi do krzywdzenia, jak intensywne jest krzywdzenie, (czas trwania,

częstotliwość, jaki jest obraz/siła obrażeń), jak krzywdzenie wpływa na dziecko, co wiem o dziecku – jakie potrzeby ma dziecko (choroby i zaburzenia współistniejące), czy ktoś jeszcze wie o krzywdzeniu, czy były już podejmowane próby pomocy dziecku, jaki przyniosły efekt, czy w środowisku rodzinnym jest osoba dorosła wspierająca dziecko.

5. Jeśli z analizy sytuacji wyniknie konieczność podejmowania dodatkowych działań, pedagog lub psycholog lub osoba wskazana przez dyrektora w porozumieniu z wychowawcą dziecka przygotowuje plan wsparcia dziecka (w tym pomoc psychologiczno - pedagogiczną).
6. Plan wsparcia dziecka powinien zawierać wskazania dotyczące podjętych działań w celu zapewnienia dziecku bezpieczeństwa, w tym zgłoszenie podejrzenia krzywdzenia do odpowiedniej instytucji i zapewnienie możliwego wsparcia, jakie zaoferuje się dziecku.
7. W przypadku drobnych incydentów, gdy ryzyko powtarzalności sytuacji jest nieznaczne, dokonuje się stosownych wpisów w dokumentacji pedagoga, psychologa, wychowawcy, dyrektora lub innych nauczycieli związanych z daną sytuacją.

§ 5.

1. W przypadkach dotyczących wykorzystywania seksualnego oraz znęcania się fizycznego i psychicznego nad dzieckiem, dyrektor powołuje zespół interwencyjny, w skład którego mogą wejść: pedagog, psycholog, wychowawca oraz inni członkowie mający wiedzę o krzywdzeniu dziecka lub o dziecku.
2. Dyrektor oraz osoby przez niego upoważnione mogą złożyć do odpowiednich służb/instytucji zawiadomienie o podejrzeniu popełnienia przestępstwa na szkodę dziecka, jeśli sytuacja wymaga natychmiastowych działań.
3. Dyrektor lub osoby przez niego upoważnione, na podstawie zgromadzonych informacji dotyczących sytuacji dziecka, mogą:
 - złożyć zawiadomienie do prokuratury, policji
 - złożyć wnioski o wgląd w sytuację rodzinną dziecka do sądu rodzinnego
 - wszcząć procedurę „Niebieskiej Karty”
 - spotkać się z rodzicami.
4. Zespół interwencyjny sporządza plan wsparcia dziecka, na podstawie opisu sporządzonego przez członków zespołu oraz uzyskanych informacji.
5. Plan, o którym mowa w p.4, jest konsultowany z rodzicami w celu włączenia ich do współpracy na rzecz zmiany w sytuacji dziecka.
6. W sytuacji, gdy potencjalnym sprawcą krzywdzenia dziecka jest rodzic, wyłącza się go z działań, spotkań i ustaleń, jeśli to miałyby narazić dziecko na dalsze krzywdzenie. W takiej sytuacji rozmowy i ustalenia prowadzi się z drugim rodzicem.
7. W sytuacji, gdy rodzic/rodzice są potencjalnymi sprawcami krzywdzenia dziecka i nie można wskazać opiekuna, który zagwarantuje dziecku bezpieczeństwo, nawiązuje się współpracę z odpowiednimi służbami/instytucjami, by zabezpieczyć dziecko.

§ 6.

1. W placówce, uznając prawo dziecka do prywatności i ochrony dóbr osobistych, zapewnia się ochronę wizerunku dziecka i najwyższe standardy ochrony danych osobowych dzieci zgodnie z obowiązującymi przepisami prawa i przepisami wewnętrznymi.

2. Nie jest dozwolone utrwalanie wizerunku dziecka dla celów prywatnych poprzez filmowanie, nagrywanie głosu, fotografowanie. Zakaz ten obejmuje także umożliwienia utrwalenia wizerunków dzieci osobom trzecim (np. mediom). Wyjątkiem jest utrwalanie wizerunku na potrzeby placówki, na podstawie zgody udzielonej przez rodziców.

§ 7.

1. Placówka podejmuje działania zabezpieczające dzieci przed dostępem do treści, które mogą stanowić zagrożenie dla ich prawidłowego rozwoju zapewniając dzieciom dostęp do internetu podczas planowych zajęć poprzez Ogólnopolską Sieć Edukacyjną (OSE) oraz zabezpieczone programem Cenzor.
2. Na terenie placówki dostęp dziecka do Internetu możliwy jest pod nadzorem nauczyciela na zajęciach komputerowych lub innych zajęciach z wykorzystaniem Internetu i sprzętu placówki.
3. Dzieciom nie udostępnia się hasła do Internetu wykorzystywanego w placówce.
4. Nauczyciel prowadzący zajęcia ma obowiązek okresowego informowania dzieci o zasadach bezpiecznego korzystania z urządzeń elektronicznych z dostępem do sieci Internet.
5. Wychowawcy mają obowiązek okresowego omawiania na spotkaniach z rodzicami problematyki cyberprzemocy, w tym zasad bezpiecznego korzystania z urządzeń elektronicznych z dostępem do sieci Internet na terenie placówki.
6. Pracownicy podejmują interwencję w przypadku dostępu dzieci do treści nieodpowiednich.

§ 8.

1. W statucie są opracowane prawa i obowiązki uczniów i wychowanków, w tym zasady zachowania obowiązujące uczniów i wychowanków.
2. W ramach pracy wychowawczej zasady bezpiecznego zachowania omawia się kompleksowo na zajęciach z wychowawcą lub innych zajęciach, a także sytuacyjnie w miarę potrzeb.
3. Zachowania niedozwolone w relacjach między dziećmi to w szczególności: przemoc fizyczna (szarpanie, bicie, popychanie), agresja słowna, zmuszanie, negowanie uczuć, niszczenie cudzej własności, wymuszenia, szantaż, cyberprzemoc.

§ 9.

1. Osobą odpowiedzialną za szkolenie personelu w zakresie stosowania standardów jest dyrektor placówki lub wicedyrektorzy.
2. Dyrektor w szczególności:
 - 1) przekazuje informacje prawne oraz nadzoruje przestrzeganie ustalonych standardów;
 - 2) monitoruje przepływ informacji o standardach obowiązujących w placówce do rodziców, uczniów, pracowników;

3) organizuje w miarę potrzeb i możliwości szkolenia.

3. Dyrektor lub wicedyrektor w szczególności:

- 1) szkoli personel;
- 2) aktualizuje informacje o standardach na stronach internetowych placówki.

4. Wicedyrektor powinien posiadać :

- 1) co najmniej 10 letni staż pracy pedagogicznej
- 2) co najmniej 3 letni staż na stanowisku wicedyrektora
- 3) niezbędną wiedzę pozwalającą na przeprowadzenie szkoleń personelu placówki.

5. Zasady przygotowania personelu do stosowania standardów:

- 1) informacja o standardach obowiązujących w placówce, dostępna dla każdego pracownika na stronach internetowych placówki oraz w sekretariatach szkół i placówek, dodatkowo dla nauczycieli – na służbowym dysku.
- 2) szkolenie dotyczące standardów obowiązujących w placówce, dodatkowe szkolenie w przypadku wprowadzanych do Standardów Ochrony Małoletnich zmian.
- 3) nowozatrudnieni pracownicy są szkoleni w pierwszym tygodniu pracy;
- 4) dokumentowanie działań może się odbywać w szczególności poprzez ogłoszenie do nauczycieli przez e-dziennik (wydruk), przygotowanie listy obecności ze szkoleń, oświadczeń personelu:
 - w przypadku zbiorowego instruktazu – oświadczenie pracownika (zał. 1A)
 - w przypadku indywidualnego instruktazu – oświadczenie pracownika (zał.1B)

§ 10.

1. Standardy obowiązujące w placówce są dostępne na stronach internetowych placówki oraz na tablicach ogłoszeń poszczególnych szkół i placówek – wersja pełna i wersja skrócona dla dzieci (zał. 2). Wersja skrócona zawiera informacje istotne dla małoletnich.
2. Uczniowie/wychowankowie są informowani o standardach na zajęciach z wychowawcą lub innych zajęciach w ciągu dwóch miesięcy od ich wprowadzenia oraz każdorazowo w pierwszym miesiącu nauki/pobytu w placówce.
3. Rodzice są informowani przez wychowawców o standardach w ciągu dwóch miesięcy od ich wprowadzenia oraz każdorazowo na pierwszym zebraniu z wychowawcą w danym roku szkolnym.

§ 11.

1. Dokumentacja dotycząca ujawnionych lub zgłoszonych incydentów lub zdarzeń zagrażających dobru dziecka, zabezpieczona przed dostępem osób nieupoważnionych, przechowywana jest:
 - 1) w Branżowej Szkole I stopnia, Szkole Specjalnej Przystosabiającej do Pracy, w gabinecie pedagoga,
 - 2) w Szkole Podstawowej Specjalnej nr 7, Ośrodku Rewalidacyjno – Wychowawczym, Grupach Wychowawczych, Przedszkolu Specjalnym, w gabinecie wicedyrektora.

§ 12.

1. Dyrektor co najmniej raz na dwa lata dokonuje oceny Standardów Ochrony Małoletnich w celu zapewnienia ich dostosowania do aktualnych potrzeb oraz zgodności z obowiązującymi przepisami.
2. Wnioski z przeprowadzonej oceny dokumentuje w formie pisemnej.
3. Aktualizacji standardów dokonuje się każdorazowo w przypadku zmiany przepisów prawa.
4. Zmiany wynikające z oceny lub aktualizacji są przyjmowane przez dyrektora w drodze zarządzenia.

Załącznik nr 1A
Standardy ochrony małoletnich
w Powiatowym Zespole Kształcenia Specjalnego w Wejherowie

.....
(miejsowość, data)

**Oświadczenie pracownika
Powiatowego Zespołu Kształcenia Specjalnego w Wejherowie**

Oświadczam, że:

1. Zapoznałam/em się ze Standardami Ochrony Małoletnich, obowiązującymi w Powiatowym Zespole Kształcenia Specjalnego w Wejherowie,
2. Zostałam/em poinstruowana/y o konieczności i zasadach ich stosowania.

Podpis pracownika

Załącznik nr 1B
Standardy ochrony małoletnich
w Powiatowym Zespole Kształcenia Specjalnego w Wejherowie

.....
(miejsowość, data)

**Oświadczenie pracownika
Powiatowego Zespołu Kształcenia Specjalnego w Wejherowie**

Oświadczam, że:

1. Zapoznałam/em się ze Standardami Ochrony Małoletnich, obowiązującymi w Powiatowym Zespole Kształcenia Specjalnego w Wejherowie,
2. Zostałam/em poinstruowana/y o konieczności i zasadach ich stosowania,
3. Zostałam/em przeszkolona/y w zakresie Standardów Ochrony Małoletnich w Powiatowym Zespole Kształcenia Specjalnego w Wejherowie przez wicedyrektora.....

Podpis pracownika

Standardy ochrony małoletnich
w Powiatowym Zespole Kształcenia Specjalnego w Wejherowie

WSTĘP

W naszej placówce zostały opracowane i wprowadzone w życie „Standardy ochrony małoletnich w Powiatowym Zespole Kształcenia Specjalnego w Wejherowie”.

Naczelną zasadą wszystkich działań podejmowanych przez pracowników placówki jest działanie dla Twojego dobra i w Twoim najlepszym interesie. Zapewnienie sprzyjających warunków do nauki oraz rozwoju zgodnie z Twoimi indywidualnymi możliwościami i potrzebami w atmosferze życzliwości, szacunku, akceptacji i bezpieczeństwa.

W dokumencie tym znajdziesz między innymi informacje, co to jest krzywdzenie dziecka, jak i gdzie zgłaszać, gdy Tobie lub innemu dziecku dzieje się krzywda. Określa on jakie zachowania między personelem placówki a dziećmi oraz między samymi dziećmi są niedopuszczalne. Znajdziesz tu informację o zasadach bezpiecznego korzystania z urządzeń elektronicznych z dostępem do Internetu na terenie placówki.

Dokument ten jest opublikowany na stronach internetowych placówki oraz znajduje się na tablicach ogłoszeń poszczególnych szkół i placówek.

§ 1.

Ważne określenia:

1. pracownicy –wszyscy nauczyciele i pracownicy administracji i obsługi zatrudnieni w placówce, wolontariusze, praktykanci lub osoby odbywające staż;
2. dziecko – każdy uczeń, wychowanek, uczestnik zajęć do ukończenia 18 roku życia;
3. opiekun dziecka –rodzic lub opiekun prawny;
4. zgoda rodzica – zgoda co najmniej jednego z rodziców dziecka;
5. krzywdzenie dziecka – popełnienie czynu zabronionego przez jakąkolwiek osobę lub zagrożenie dobra dziecka (fizyczne, psychiczne, seksualne), w tym jego zaniedbywanie.

§ 2

Formy krzywdzenia:

1. Przemoc fizyczna to między innymi:
popychanie, szarpanie, policzkowanie, szczypanie, kopanie, duszenie, kopanie, bicie otwartą ręką, pięścią lub przedmiotami.
2. Przemoc psychiczna to między innymi:
poniżanie, upokarzanie, ośmieszanie, wyzywanie, wyśmiewanie, odtrącanie dziecka, wciąganie dziecka w konflikty dorosłych, wytykanie z powodu odmienności.
3. Wykorzystanie seksualne to naruszenie sfery intymnej dziecka, zmuszanie do oglądania nagich osób, robienie zdjęć lub filmów z udziałem dziecka bez odzieży.

4. Zaniedbywanie to: niezaspokajanie podstawowych potrzeb fizycznych i psychicznych dziecka lub nie respektowanie jego podstawowych praw (niedożywienie, ubiór nieadekwatny do pory roku, zaniedbanie higieniczne, pozostawanie na dworze bez opieki w godzinach wieczornych i nocnych, nie dbanie o higienę snu i odpoczynku, nie posyłanie dziecka do szkoły, nie zapewnianie dziecku opieki lekarskiej).

§ 3

1. W naszej placówce funkcjonują określone zasady podejmowania interwencji w sytuacji krzywdzenia dziecka. Określają one krok po kroku, jakie działania należy podjąć w sytuacji krzywdzenia dziecka ze strony rówieśników, członków rodziny, personelu szkoły i osób obcych.
2. W przypadku doświadczenia jakiegokolwiek z wymienionych w § 2 form krzywdzenia ze strony osób dorosłych lub innych dzieci zawiadom wychowawcę, pedagoga, psychologa, wicedyrektora, dyrektora.
3. W sytuacji ujawnienia krzywdzenia otrzymasz niezbędną pomoc zgodnie z Twoimi potrzebami.
4. Wszyscy pracownicy placówki w ramach wykonywanych obowiązków zwracają uwagę gdy Tobie lub innemu dziecku dzieje się krzywda.

§ 4.

1. Placówka uznając Twoje prawo do prywatności i ochrony dóbr osobistych zapewnia najwyższe standardy ochrony Twojego wizerunku oraz Twoich danych osobowych zgodnie z obowiązującymi przepisami prawa.
2. Nie jest dozwolone utrwalanie Twojego wizerunku dla celów prywatnych poprzez filmowanie, nagrywanie głosu, fotografowanie.
3. Zgodę na publikację Twojego wizerunku wyrażają rodzice w formie pisemnej.

§ 5.

1. Placówka, zapewnia Tobie dostęp do Internetu i jednocześnie podejmuje działania chroniące Ciebie przed treściami, które mogą stanowić zagrożenie dla Twojego prawidłowego rozwoju.
2. Z Internetu możesz korzystać jedynie pod nadzorem nauczyciela na zajęciach komputerowych lub innych zajęciach z wykorzystaniem Internetu i sprzętu placówki.
3. W placówce uczestniczysz w zajęciach przygotowujących Cię do bezpiecznego korzystania z Internetu.

§ 6.

1. W statucie są opracowane prawa i obowiązki uczniów i wychowanków, w tym zasady zachowania obowiązujące uczniów i wychowanków.
2. W placówce uczestniczysz w zajęciach z wychowawcą lub innych zajęciach, na których omawia się zasady bezpiecznego zachowania.
3. Zachowania niedozwolone w relacjach między dziećmi to w szczególności: przemoc fizyczna (szarpanie, bicie, popychanie), agresja słowna, zmuszanie, negowanie uczuć, niszczenie cudzej własności, wymuszenia, szantaż, cyberprzemoc.
4. Zasady bezpiecznych relacji dziecko – dziecko:
 - 1) Traktuj kolegów/koleżanki z należyty szacunkiem.
 - 2) Słuchaj innych, gdy mówią, nie przerywaj innym, gdy się wypowiadają.
 - 3) Pamiętaj, że każdy ma prawo do wyrażania swojego zdania, myśli i przekonań, jeśli nie naruszają one dobra osobistego innych osób.
 - 4) Przestrzegaj zasad bezpieczeństwa obowiązujących w placówce (nie narażaj innych na niebezpieczeństwo).
 - 5) Konflikty rozwiązuj w sposób pokojowy: wycisz się, uspokój, zatrzymaj niepotrzebną kłótnię, zanim stracisz nad sobą kontrolę, powiedz, co według Ciebie jest problemem, co jest przyczyną nieporozumienia, czego oczekujesz.
 - 6) Słuchaj co mówi druga osoba, jakie są jej odczucia, czego ona oczekuje.
 - 7) Wymyślcie rozwiązanie, które będzie dobre dla Was obojga.
 - 8) Pamiętaj! Jeśli nie uda się Wam rozwiązać konfliktu, zawsze możecie zwrócić się o pomoc do nauczyciela/pedagoga/psychologa.
 - 9) Nie bądź obojętny, gdy komuś dzieje się krzywda, zawsze poinformuj o tym nauczyciela/pedagoga/psychologa.
 - 10) Nie wolno Ci bić, szturchać, popychać innego dziecka.
 - 11) Nigdy nie dotykaj kolegi/koleżanki w sposób, który może być uznany za nieprzyzwoity lub niestosowny.
 - 12) Nie wolno Ci przezywać, wyśmiewać, obgadywać, ośmieszać, zawstydząć, upokarzać, lekceważyć i obrażać innych uczniów.
 - 13) Nie wypowiadaj się w sposób obraźliwy o rodzicach Twoich kolegów i koleżanek.
 - 14) Nie zwracaj się w sposób wulgarny do innych.
 - 15) Bądź tolerancyjny - szanuj odmienny wygląd, przekonania, wierzenia, poglądy innych.
 - 16) Szanuj prywatność innych, nie przeglądaj prywatnych rzeczy.
 - 17) Nie wolno Ci nagrywać ani rozpowszechniać wizerunku kolegi/koleżanki bez jego/jej wyraźnej zgody.
 - 18) Szanuj rzeczy osobiste i mienie kolegów/koleżanek.
 - 19) Jeśli chcesz pożyczyć jakąś rzecz od kolegi/koleżanki, zapytaj.
 - 20) Nie namawiaj innych do krzywdzenia.
 - 21) Nie przynoś do szkoły niedozwolonych substancji, nie zachęcaj innych do ich stosowania.

§ 7.

1. Zasady bezpiecznych relacji personel – dziecko:
 - 1) Zasady bezpiecznych relacji personelu z dziećmi obowiązują wszystkich pracowników.

- 2) Personel powinien traktować Cię z szacunkiem oraz uwzględniać Twoją godność i potrzeby.
- 3) Niedopuszczalne jest stosowanie przemocy w jakiegokolwiek formie.
- 4) Działania podejmowane wobec Ciebie powinny być adekwatne do sytuacji, bezpieczne, uzasadnione i sprawiedliwe.
- 5) Nikt nie może Cię bić, szturchać, popychać, zawstydząć, upokarzać, lekceważyć, obrażać ani dotykać w sposób, który może być uznany za nieprzyzwoity lub niestosowny.
- 6) Osobom dorosłym pracującym w placówce nie wolno używać wobec Ciebie wulgarnych słów, gestów i żartów, czynić obraźliwych uwag oraz wykorzystywać władzy lub przewagi fizycznej nad Tobą (zastraszanie, przymuszanie, groźby).
- 7) Osoba dorosła pracująca w placówce nie może Ci proponować alkoholu, wyrobów tytoniowych ani nielegalnych substancji, jak również używać ich w Twojej obecności.
- 8) Jeśli czujesz się niekomfortowo wobec konkretnego zachowania czy słów osób dorosłych pracujących w placówce, możesz o tym powiedzieć nauczycielowi lub zaufanej osobie w placówce i możesz oczekiwać odpowiedniej reakcji i/lub pomocy.
- 9) Pracownicy placówki nie powinni zapraszać Cię do swojego miejsca zamieszkania ani spotykać się z Tobą poza godzinami pracy.
- 10) Właściwą formą komunikacji nauczyciela z Tobą, Twoimi rodzicami lub opiekunami poza godzinami pracy są kanały służbowe (e - dziennik, e-mail i telefon służbowy).