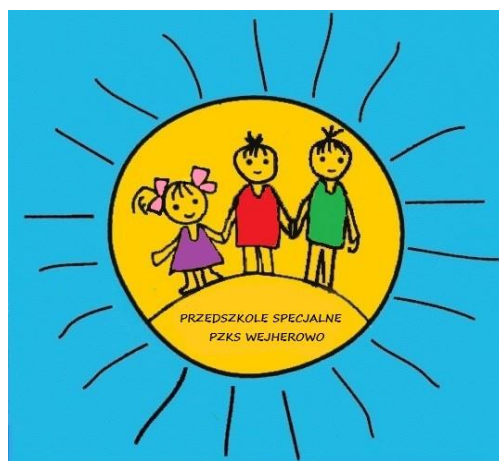


**Standardy ochrony małoletnich  
w Powiatowym Zespole Kształcenia Specjalnego  
w Wejherowie  
Wersja skrócona dla dzieci**



**Wejherowo luty 2024**

Standardy ochrony małoletnich  
w Powiatowym Zespole Kształcenia Specjalnego w Wejherowie

**WSTĘP**

W naszej placówce zostały opracowane i wprowadzone w życie „Standardy ochrony małoletnich w Powiatowym Zespole Kształcenia Specjalnego w Wejherowie”.

Naczelną zasadą wszystkich działań podejmowanych przez pracowników placówki jest działanie dla Twojego dobra i w Twoim najlepszym interesie. Zapewnienie sprzyjających warunków do nauki oraz rozwoju zgodnie z Twoimi indywidualnymi możliwościami i potrzebami w atmosferze życzliwości, szacunku, akceptacji i bezpieczeństwa.

W dokumencie tym znajdziesz między innymi informacje, co to jest krzywdzenie dziecka, jak i gdzie zgłaszać, gdy Tobie lub innemu dziecku dzieje się krzywda. Określa on jakie zachowania między personelem placówki a dziećmi oraz między samymi dziećmi są niedopuszczalne. Znajdziesz tu informację o zasadach bezpiecznego korzystania z urządzeń elektronicznych z dostępem do Internetu na terenie placówki.

Dokument ten jest opublikowany na stronach internetowych placówki oraz znajduje się na tablicach ogłoszeń poszczególnych szkół i placówek.

**§ 1.**

Ważne określenia:

1. pracownicy –wszyscy nauczyciele i pracownicy administracji i obsługi zatrudnieni w placówce, wolontariusze, praktykanci lub osoby odbywające staż;
2. dziecko – każdy uczeń, wychowanek, uczestnik zajęć do ukończenia 18 roku życia;
3. opiekun dziecka –rodzic lub opiekun prawny;
4. zgoda rodzica – zgoda co najmniej jednego z rodziców dziecka;
5. krzywdzenie dziecka – popełnienie czynu zabronionego przez jakąkolwiek osobę lub zagrożenie dobra dziecka (fizyczne, psychiczne, seksualne), w tym jego zaniedbywanie.

**§ 2**

Formy krzywdzenia:

1. Przemoc fizyczna to między innymi:  
popychanie, szarpanie, policzkowanie, szczypanie, kopanie, duszenie, kopanie, bicie otwartą ręką, pięścią lub przedmiotami.
2. Przemoc psychiczna to między innymi:  
poniżanie, upokarzanie, ośmieszanie, wyzywanie, wyśmiewanie, odtrącanie dziecka, wciąganie dziecka w konflikty dorosłych, wytykanie z powodu odmienności.
3. Wykorzystanie seksualne to naruszenie sfery intymnej dziecka, zmuszanie do oglądania nagich osób, robienie zdjęć lub filmów z udziałem dziecka bez odzieży.

4. Zaniedbywanie to: niezaspokajanie podstawowych potrzeb fizycznych i psychicznych dziecka lub nie respektowanie jego podstawowych praw (niedożywienie, ubiór nieadekwatny do pory roku, zaniedbanie higieniczne, pozostawanie na dworze bez opieki w godzinach wieczornych i nocnych, nie dbanie o higienę snu i odpoczynku, nie posyłanie dziecka do szkoły, nie zapewnianie dziecku opieki lekarskiej).

### **§ 3**

1. W naszej placówce funkcjonują określone zasady podejmowania interwencji w sytuacji krzywdzenia dziecka. Określają one krok po kroku, jakie działania należy podjąć w sytuacji krzywdzenia dziecka ze strony rówieśników, członków rodziny, personelu szkoły i osób obcych.
2. W przypadku doświadczenia jakiegokolwiek z wymienionych w § 2 form krzywdzenia ze strony osób dorosłych lub innych dzieci zawiadom wychowawcę, pedagoga, psychologa, wicedyrektora, dyrektora.
3. W sytuacji ujawnienia krzywdzenia otrzymasz niezbędną pomoc zgodnie z Twoimi potrzebami.
4. Wszyscy pracownicy placówki w ramach wykonywanych obowiązków zwracają uwagę gdy Tobie lub innemu dziecku dzieje się krzywda.

### **§ 4.**

1. Placówka uznając Twoje prawo do prywatności i ochrony dóbr osobistych zapewnia najwyższe standardy ochrony Twojego wizerunku oraz Twoich danych osobowych zgodnie z obowiązującymi przepisami prawa.
2. Nie jest dozwolone utrwalanie Twojego wizerunku dla celów prywatnych poprzez filmowanie, nagrywanie głosu, fotografowanie.
3. Zgodę na publikację Twojego wizerunku wyrażają rodzice w formie pisemnej.

### **§ 5.**

1. Placówka, zapewnia Tobie dostęp do Internetu i jednocześnie podejmuje działania chroniące Ciebie przed treściami, które mogą stanowić zagrożenie dla Twojego prawidłowego rozwoju.
2. Z Internetu możesz korzystać jedynie pod nadzorem nauczyciela na zajęciach komputerowych lub innych zajęciach z wykorzystaniem Internetu i sprzętu placówki.
3. W placówce uczestniczysz w zajęciach przygotowujących Cię do bezpiecznego korzystania z Internetu.

## § 6.

1. W statucie są opracowane prawa i obowiązki uczniów i wychowanków, w tym zasady zachowania obowiązujące uczniów i wychowanków.
2. W placówce uczestniczysz w zajęciach z wychowawcą lub innych zajęciach, na których omawia się zasady bezpiecznego zachowania.
3. Zachowania niedozwolone w relacjach między dziećmi to w szczególności: przemoc fizyczna (szarpanie, bicie, popychanie), agresja słowna, zmuszanie, negowanie uczuć, niszczenie cudzej własności, wymuszenia, szantaż, cyberprzemoc.
4. Zasady bezpiecznych relacji dziecko – dziecko:
  - 1) Traktuj kolegów/koleżanki z należytych szacunkiem.
  - 2) Słuchaj innych, gdy mówią, nie przerywaj innym, gdy się wypowiadają.
  - 3) Pamiętaj, że każdy ma prawo do wyrażania swojego zdania, myśli i przekonań, jeśli nie naruszają one dobra osobistego innych osób.
  - 4) Przestrzegaj zasad bezpieczeństwa obowiązujących w placówce (nie narażaj innych na niebezpieczeństwo).
  - 5) Konflikty rozwiązuj w sposób pokojowy: wycisz się, uspokój, zatrzymaj niepotrzebną kłótnię, zanim stracisz nad sobą kontrolę, powiedz, co według Ciebie jest problemem, co jest przyczyną nieporozumienia, czego oczekujesz.
  - 6) Słuchaj co mówi druga osoba, jakie są jej odczucia, czego ona oczekuje.
  - 7) Wymyślcie rozwiązanie, które będzie dobre dla Was obojga.
  - 8) Pamiętaj! Jeśli nie uda się Wam rozwiązać konfliktu, zawsze możecie zwrócić się o pomoc do nauczyciela/pedagoga/psychologa.
  - 9) Nie bądź obojętny, gdy komuś dzieje się krzywda, zawsze poinformuj o tym nauczyciela/pedagoga/psychologa.
  - 10) Nie wolno Ci bić, szturchać, popychać innego dziecka.
  - 11) Nigdy nie dotykaj kolegi/koleżanki w sposób, który może być uznany za nieprzyzwoity lub niestosowny.
  - 12) Nie wolno Ci przezywać, wyśmiewać, obgadywać, ośmieszać, zawstydząć, upokarzać, lekceważyć i obrażać innych uczniów.
  - 13) Nie wypowiadaj się w sposób obraźliwy o rodzicach Twoich kolegów i koleżanek.
  - 14) Nie zwracaj się w sposób wulgarny do innych.
  - 15) Bądź tolerancyjny - szanuj odmienny wygląd, przekonania, wierzenia, poglądy innych.
  - 16) Szanuj prywatność innych, nie przeglądaj prywatnych rzeczy.
  - 17) Nie wolno Ci nagrywać ani rozpowszechniać wizerunku kolegi/koleżanki bez jego/jej wyraźnej zgody.
  - 18) Szanuj rzeczy osobiste i mienie kolegów/koleżanek.
  - 19) Jeśli chcesz pożyczyć jakąś rzecz od kolegi/koleżanki, zapytaj.
  - 20) Nie namawiaj innych do krzywdzenia.
  - 21) Nie przynoś do szkoły niedozwolonych substancji, nie zachęcaj innych do ich stosowania.

## § 7.

1. Zasady bezpiecznych relacji personel – dziecko:
  - 1) Zasady bezpiecznych relacji personelu z dziećmi obowiązują wszystkich pracowników.

- 2) Personel powinien traktować Cię z szacunkiem oraz uwzględniać Twoją godność i potrzeby.
- 3) Niedopuszczalne jest stosowanie przemocy w jakiegokolwiek formie.
- 4) Działania podejmowane wobec Ciebie powinny być adekwatne do sytuacji, bezpieczne, uzasadnione i sprawiedliwe.
- 5) Nikt nie może Cię bić, szturchać, popychać, zawstydząć, upokarzać, lekceważyć, obrażać ani dotykać w sposób, który może być uznany za nieprzyzwoity lub niestosowny.
- 6) Osobom dorosłym pracującym w placówce nie wolno używać wobec Ciebie wulgarnych słów, gestów i żartów, czynić obraźliwych uwag oraz wykorzystywać władzy lub przewagi fizycznej nad Tobą (zastraszanie, przymuszanie, groźby).
- 7) Osoba dorosła pracująca w placówce nie może Ci proponować alkoholu, wyrobów tytoniowych ani nielegalnych substancji, jak również używać ich w Twojej obecności.
- 8) Jeśli czujesz się niekomfortowo wobec konkretnego zachowania czy słów osób dorosłych pracujących w placówce, możesz o tym powiedzieć nauczycielowi lub zaufanej osobie w placówce i możesz oczekiwać odpowiedniej reakcji i/lub pomocy.
- 9) Pracownicy placówki nie powinni zapraszać Cię do swojego miejsca zamieszkania ani spotykać się z Tobą poza godzinami pracy.
- 10) Właściwą formą komunikacji nauczyciela z Tobą, Twoimi rodzicami lub opiekunami poza godzinami pracy są kanały służbowe (e - dziennik, e-mail i telefon służbowy).